

# **GHIDUL DE STUDII MASTERALE**

1. *Acces la pagina web a programului de masterat*
2. *Scurtă descriere a activității didactice online*
3. *Sfaturi pentru studiu individual*
4. *Componenta aplicativă a procesului didactic*
5. *Evaluarea*
6. *Comunicarea în sistemul Blackboard*
7. *Activitatea de cercetare*
8. *Asistență tehnică*

## 1. Acces la pagina web a programului de masterat

Accesul la programul de masterat se realizează urmând pașii din procedura descrisă în continuare:

*Pasul 1:* Deschideți pagina web a universității [www.spiruharet.ro](http://www.spiruharet.ro) (fig.nr.1). Click stânga mouse pe butonul **Acces Blackboard**, pentru a deschide fereastra de logare pe platforma Blackboard (fig.nr.2)



**Universitatea Spiru Haret**

Sediul central: Str. Ion Ghica, nr. 13, sector 3, București,  
cod postal: 030045  
tel: (004021) 455.1000; 314.00.75; 314.00.76;  
fax: (004021) 314.39.08  
e-mail: [info@spiruharet.ro](mailto:info@spiruharet.ro)

Prima pagină | Anunțuri USH | Căutare | Contact

Admitere 2010 >  
Prezentarea universitatii >  
Facultati  
Centre tehnologice e-learning  
Departament FR - ID  
Masterate  
Institutul de cercetare - I.C.C.S.  
Centrul de formare profesionala  
Cercetare stiintifica - D.M.C.S.  
Asigurarea calitatii  
Pregatire didactica - D.P.P.D.  
Certificare competente >  
Mari personalitati  
Biblioteci USH  
**Platforma Blackboard** → **Acces Blackboard**  
Proiecte Fonduri Structurale  
Login

**Instituție de învățământ superior acreditată, liberă, deschisă, autonomă din punct de vedere academic și economico-financiar, persoană juridică de drept privat și de utilitate publică, parte a sistemului național de învățământ.**

- 25 de facultăți cu 50 de specializări, 76 de programe pentru studii universitare de masterat ciclul II Bologna și 58 programe de studii postuniversitare de masterat
- 53 de centre tehnologice de acces la platforma de e-learning blackboard, din care 44 în rețeaua națională și 9 internaționale (New York, Berlin, Roma, Madrid, Paris, Tel Aviv, Viena, Toronto, Chișinău)

Info Acces Blackboard

**Acces Blackboard**

- Centrul de Limbi străine și Testare ECL și TOEFL
- Departament pentru Prezentarea Personalului Didactic

Fig.1 Pagina principală a universității Spiru Haret

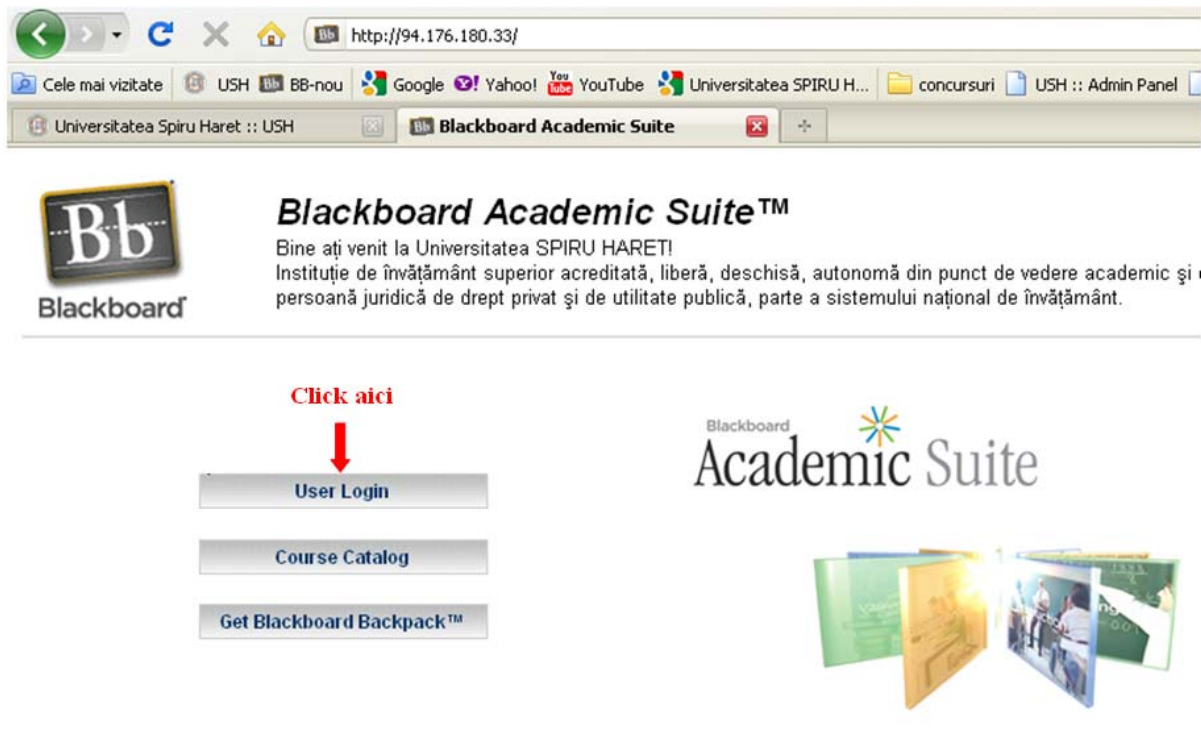


Fig.nr.2 Pagina de logare în Blackboard

*Pasul 2:* Introduceți coordonatele personale de acces, în fereastra de logare (fig.nr.3) după cum urmează: în căsuța **username** veți înscrie **codul numeric personal (CNP)** și vă rugăm să vă asigurați că sunt toate cele 13 cifre scrise corect, iar în căsuța **password** veți tasta prenumele mamei cu litere de tipar fără diacritice (ex.: Ștefania Ioana va deveni STEFANIA).

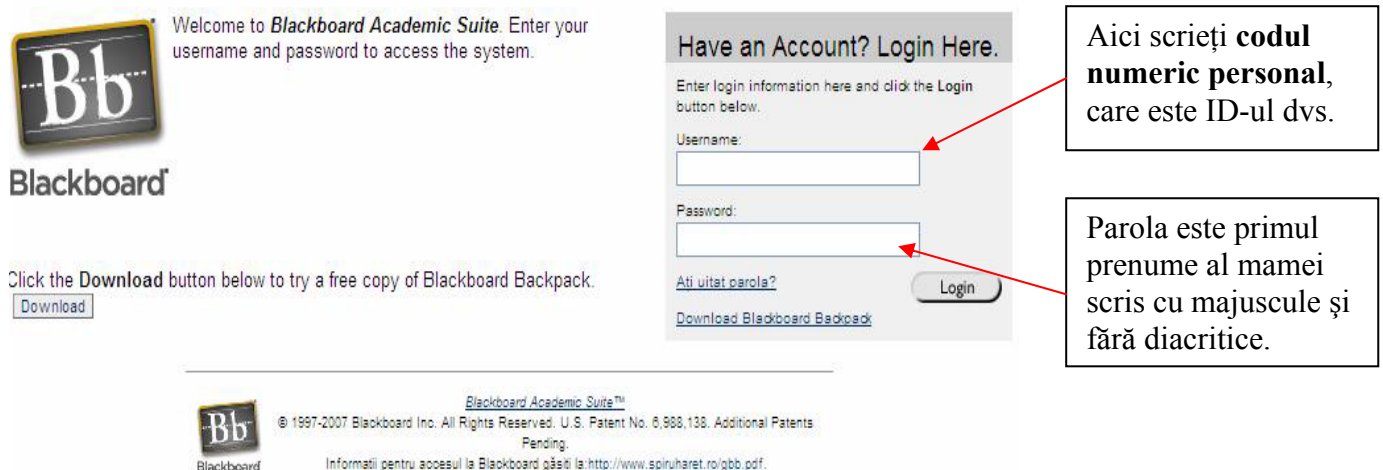


Fig.nr.3 Accesul în platforma Blackboard pe bază de username și password

*Pasul 3:* Dacă după parcurgerea *pasului 2* nu se deschide pagina web a masteratului, **cauzele** pot fi:

a) nu sunteți încă în baza de date pentru că :

- nu s-a depus dosarul de la centrul tehnologic e-learning la secretariatul facultății organizatoare;
- nu ați achitat taxa de școlarizare;

*În acest caz, veti lua legătura cu secretariatul centrului sau al facultății pentru a face verificările direct la dosarul dvs., sau dacă e cazul achitați taxa de școlarizare și anunțați secretariatul facultății.*

b) ați completat greșit elementele cerute pentru acces:

- nu ați scris corect CNP, fie la înscriere, fie în momentul accesului;
- ați scris parola incorect;

*Rescrieți datele de acces cerute, cu mai multă atenție.*

b) aveți un *firewall* și este posibil să fie blocat accesul tocmai de către acest software;

*În acest caz luați legătura cu Departamentul IT al Universității pentru a primi îndrumări (tel. 021-3140075 interior 179)*

c) computerul dvs. nu îndeplinește cerințele minime pentru a rula Blackboard

*Verificați care sunt aceste cerințe și aduceți computerul personal la nivelul acestor cerințe, sau, dacă nu aveți posibilitatea, frecvențați laboratorul de informatică al facultății sau laboratoarele puse la dispoziție de către fiecare centru tehnologic.*

d) conexiunea la Internet care nu respectă parametrii standard impuși (viteză redusă, pagina nu se încarcă complet, fotografiile care nu se văd, etc)

*Luați legătura cu providerul de Internet și rezolvați împreună cu acesta problema parametrilor conexiunii.*

*Pasul 4 :* Odată accesul permis vă recomandăm să urmați instrucțiunile din cuprinsul ghidului, privind cerințele procesului didactic asistat de computer.

## **2. Scurtă descriere a activității didactice online**

Activitatea didactică la masterat se desfășoară conform **planului de învățământ** aprobat pentru fiecare program de masterat și avizat de Ministerul Educației și Cercetării.

Durata programului este de 4 semestre, iar pregătirea este asigurată, la fiecare disciplină din planul de învățământ, pe baza structurii tematice anunțată de **programa analitică**.

Sistemul informatic care susține și asistă procesul educațional este platforma de e-learning Blackboard™. ([www.blackboard.com](http://www.blackboard.com))

Accesul în sistemul Blackboard se asigură pentru toți masteranzii declarați admiși și care au achitat taxa de școlarizare, pe baza codului numeric personal (CNP) și a parolei.

Odată accesul realizat, masteranzii au posibilitatea de a explora și de a se familiariza cu mediul virtual de învățare. Astfel, navigarea prin paginile web ale programului de masterat este simplă, iar organizarea paginii web este realizată astfel încât să se asigure parcurgerea tuturor etapelor de pregătire și evaluare în cadrul programului de masterat.

În homepage se regăsesc următoarele butoane active:

➤ **Anunțuri:** acest buton permite accesul la anunțurile postate în ziua curentă, în ultima săptămână, în ultima lună sau toate anunțurile. Avizierul virtual va conține anunțuri cu *caracter didactic* (de ex. atenționare asupra termenelor limită de predare a referatelor/proiectelor) sau cu *caracter administrativ* (cerințe de secretariat, taxe, fișe de înscriere etc)

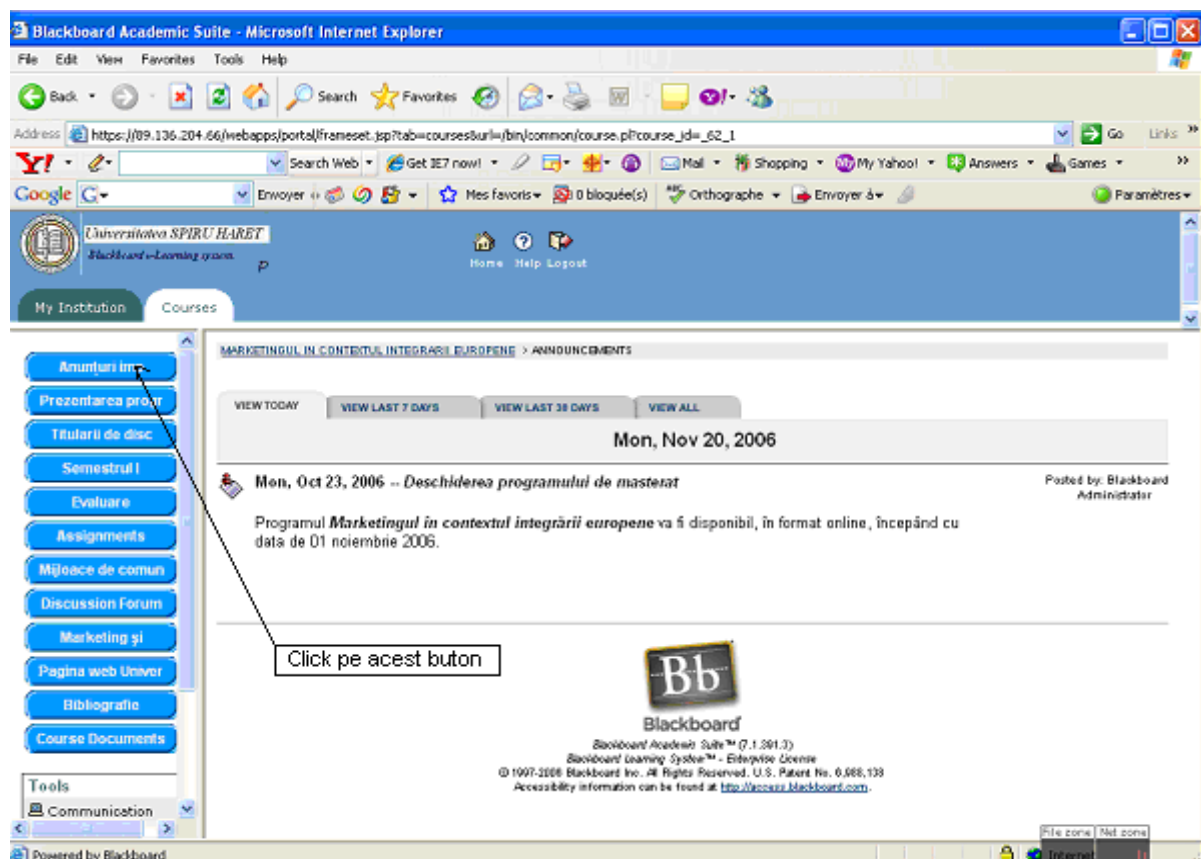


Fig.4 Avizierul virtual și organizarea acestuia

- **Informații generale** privind programul de master:
- obiectivele generale și specifice ale programului de masterat, planul de învățământ

- programele analitice (organizate pe discipline și pe semestre)
- perspective profesionale, competențe și abilități formate.

Accesând această pagină, cursanții se pot familiariza cu structura programului de studiu, disciplinele care se vor studia pe parcursul celor trei semestre, pot cunoaște numele și activitatea profesorilor titulari, conținutul tematic al fiecărei discipline etc.

În cadrul fișierului programe analitice sunt incluse fișiere pentru fiecare semestru, iar disciplinele de studiu sunt enunțate și ca link în format *.doc* sau *.pdf*.

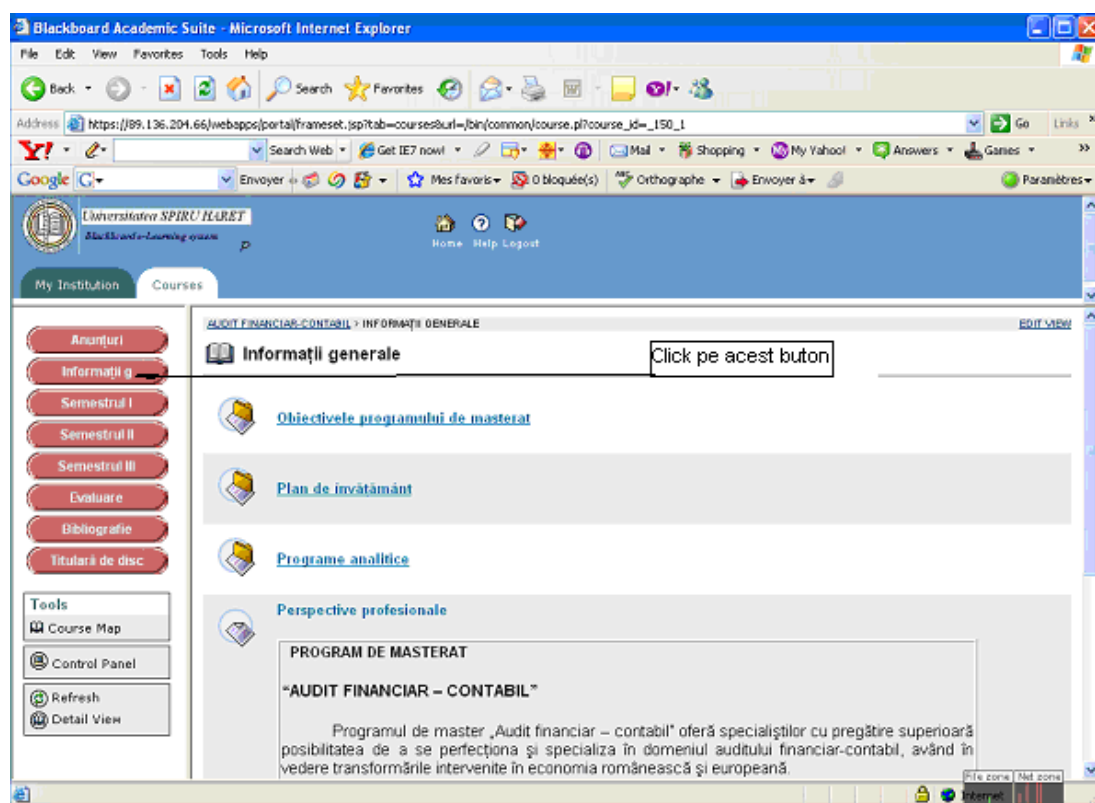


Fig. 5. Structura paginii web „Informații generale”(prezentarea masteratului)

Recomandarea noastră este ca pentru început, cursanții să acceseze pagina de informații generale și să exploreze toate *link-urile* din această pagină: obiective, plan de învățământ, programe analitice etc. Numai astfel vor avea o imagine de ansamblu a întregii activități pe toată durata programului de masterat. Ordinea disciplinelor este dată de ordinea acestora în planul de învățământ, respectiv aceasta este și ordinea în care trebuie parcurse astfel încât procesul învățării să decurgă logic, firesc, iar cunoștințele acumulate la o anumită disciplină să poată constitui baza pentru aprofundarea următoarelor discipline.

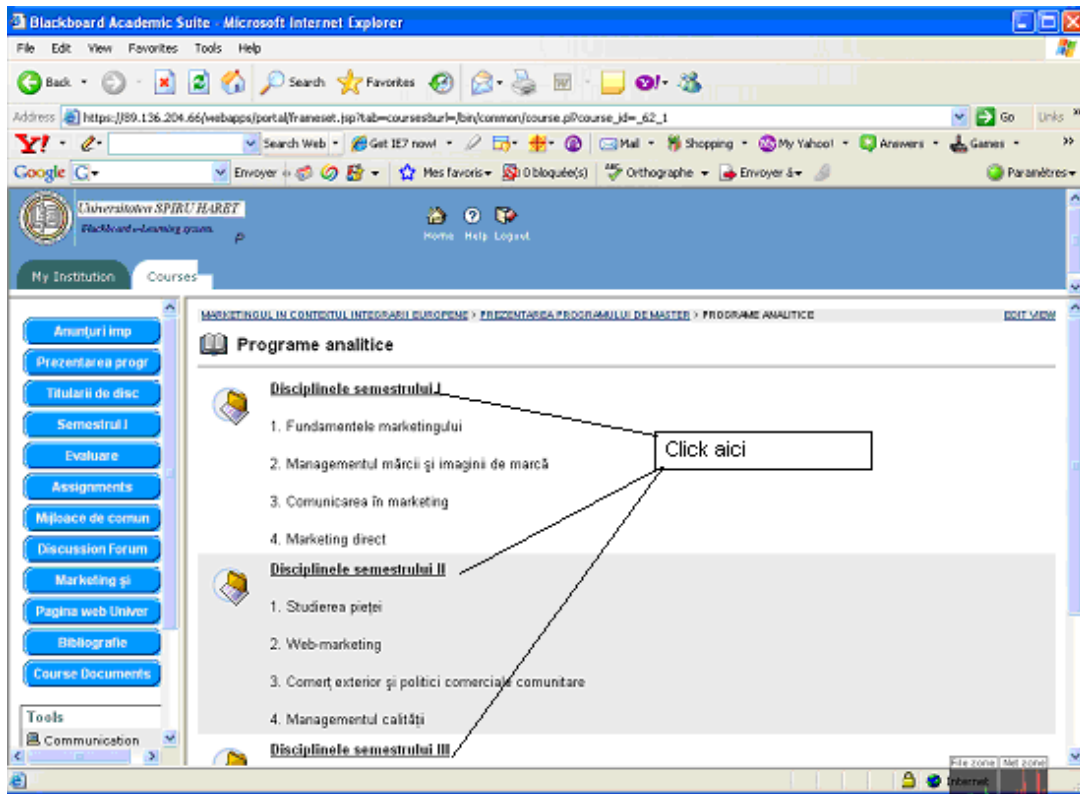


Fig. 6. Prezentarea programelor analitice pe discipline și semestre de studiu

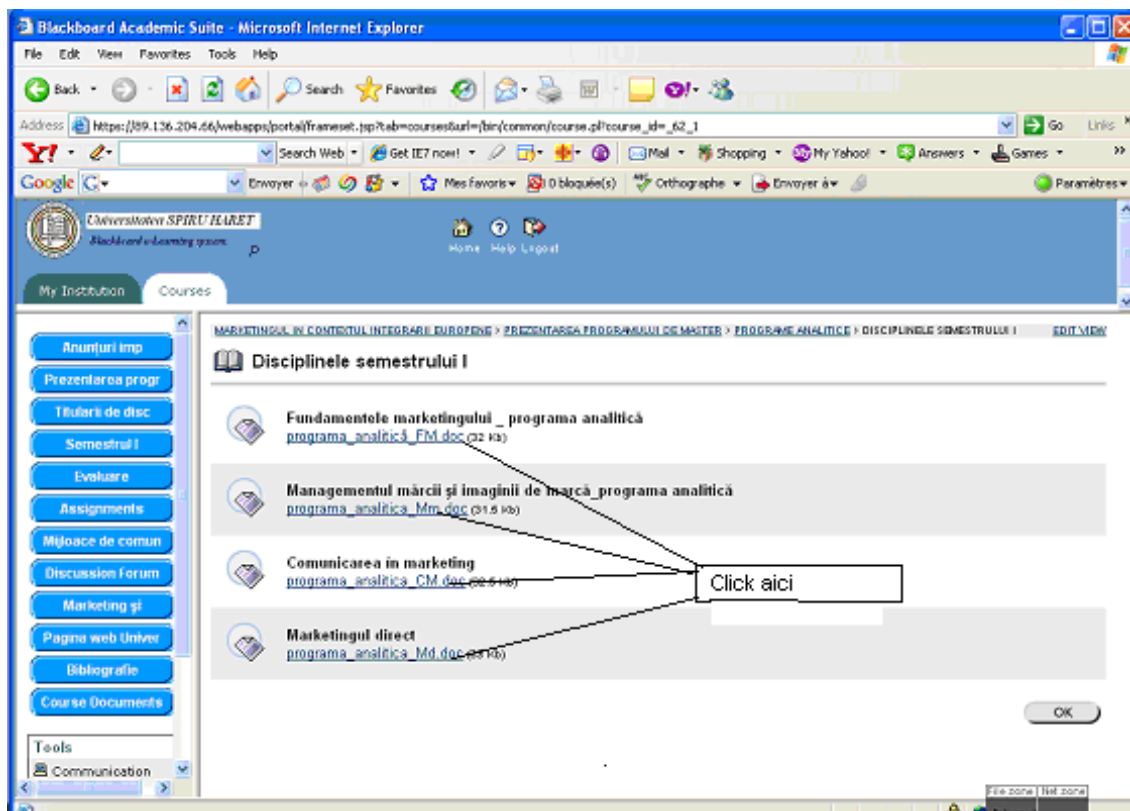


Fig.7. Programe analitice și link-uri la conținutul acestora

- **Semestrul I**- buton activ pe durata calendaristică a semestrului I, conform structurii anului universitar. Butonul permite accesul la conținutul didactic pe discipline, respectiv sunt enunțate disciplinele semestrului I și apoi, în cadrul fiecărei discipline regăsim conținutul temelor.

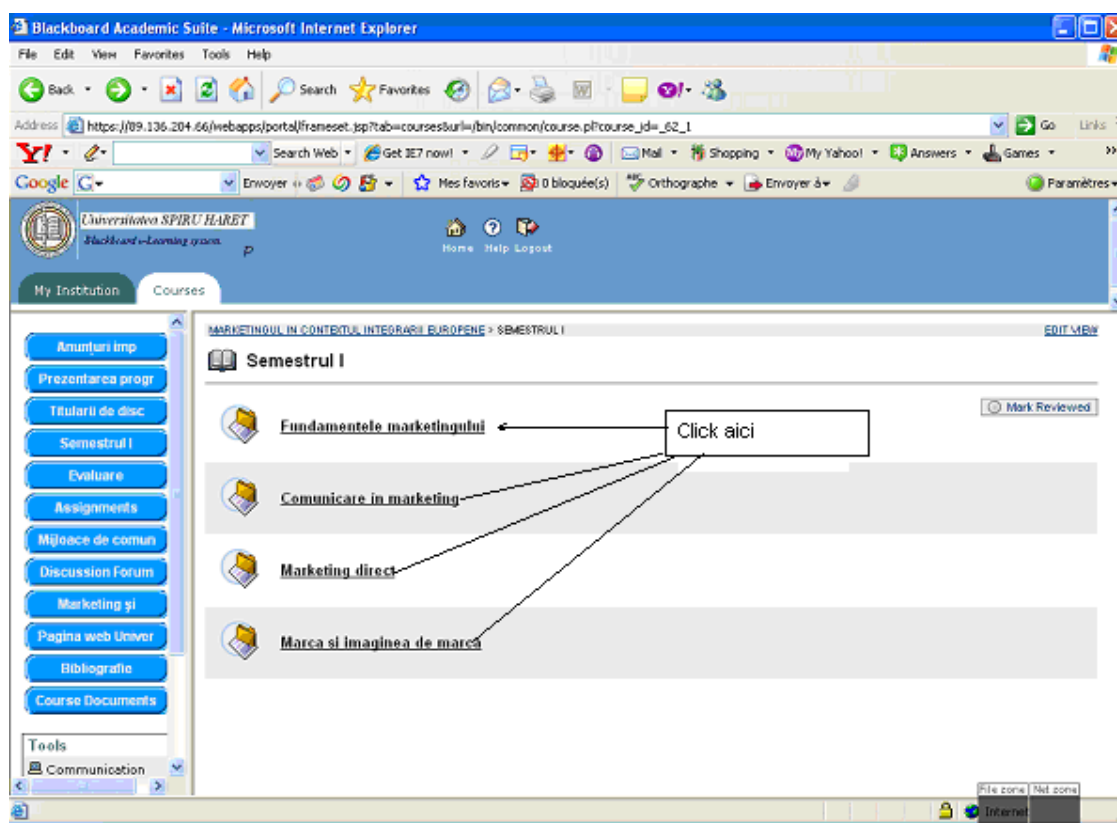


Fig.8. Accesul la disciplinele semestrului, prin click pe denumirea disciplinei

Prezentarea conținutului tematic al disciplinelor de studiu poate fi diferită, astfel, în funcție de caracterul disciplinei vom regăsi : pentru disciplinele cu pronunțat caracter teoretic temele de curs, bibliografie obligatorie și suplimentară, întrebări sau teste de autoevaluare, glosar de termeni, pentru disciplinele cu caracter aplicativ vor fi integrate și studii de caz, aplicații pentru fiecare temă de curs (fig. 8).

Link-ul pe titlul temei va permite accesul la documentul care conține integral materialul de studiu recomandat de titular (fig. 9). Recomandăm ca studiul individual să înceapă cu parcurgerea acestui material, ce asigură pregătirea minimă obligatorie în vederea evaluării, și numai apoi să se treacă la parcurgerea bibliografiei recomandate. Bibliografia poate fi prezentată ca listă de titluri, link-uri la site-uri recomandate, fișiere conținând selecții de pagini din bibliografie pentru cărți rare, editate cu mai mulți ani în urmă, fișiere conținând cele mai bune lucrări de disertație prezentate, sau rezultatele cercetării științifice a colectivelor de cadre didactice sau colectivelor mixte, cadre didactice-masteranzi.

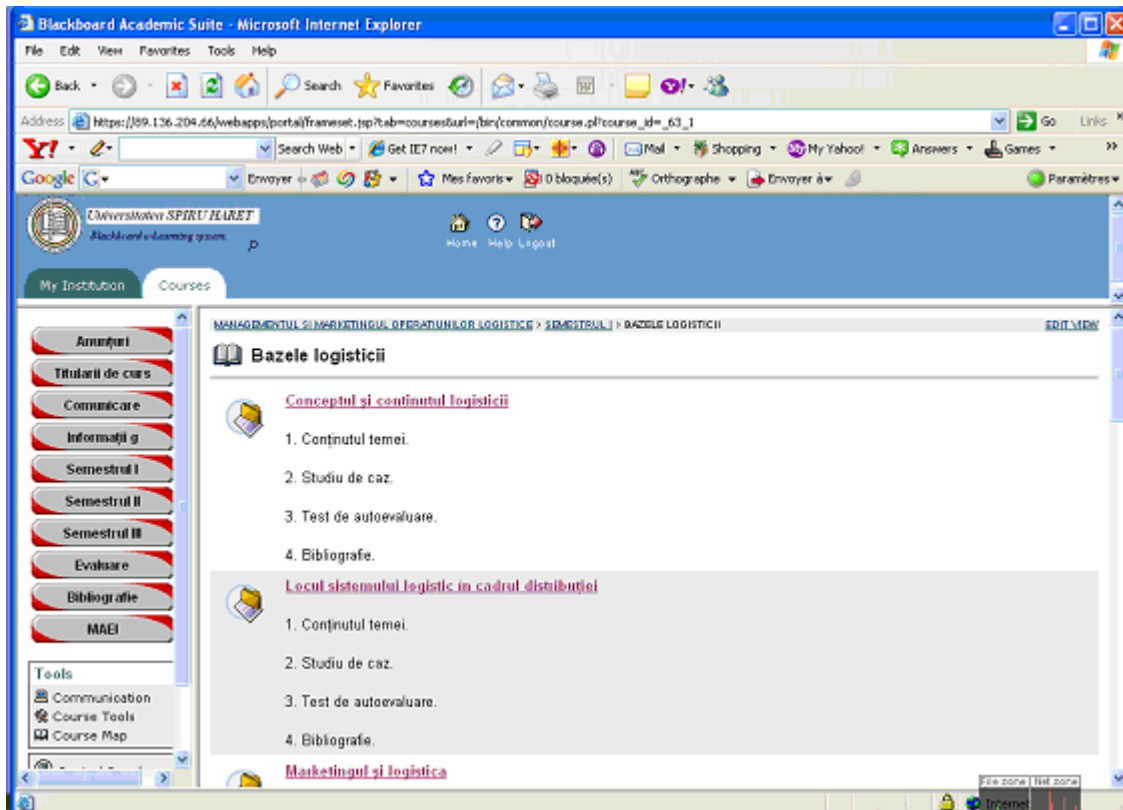


Fig. 9. Structura paginii web a disciplinei

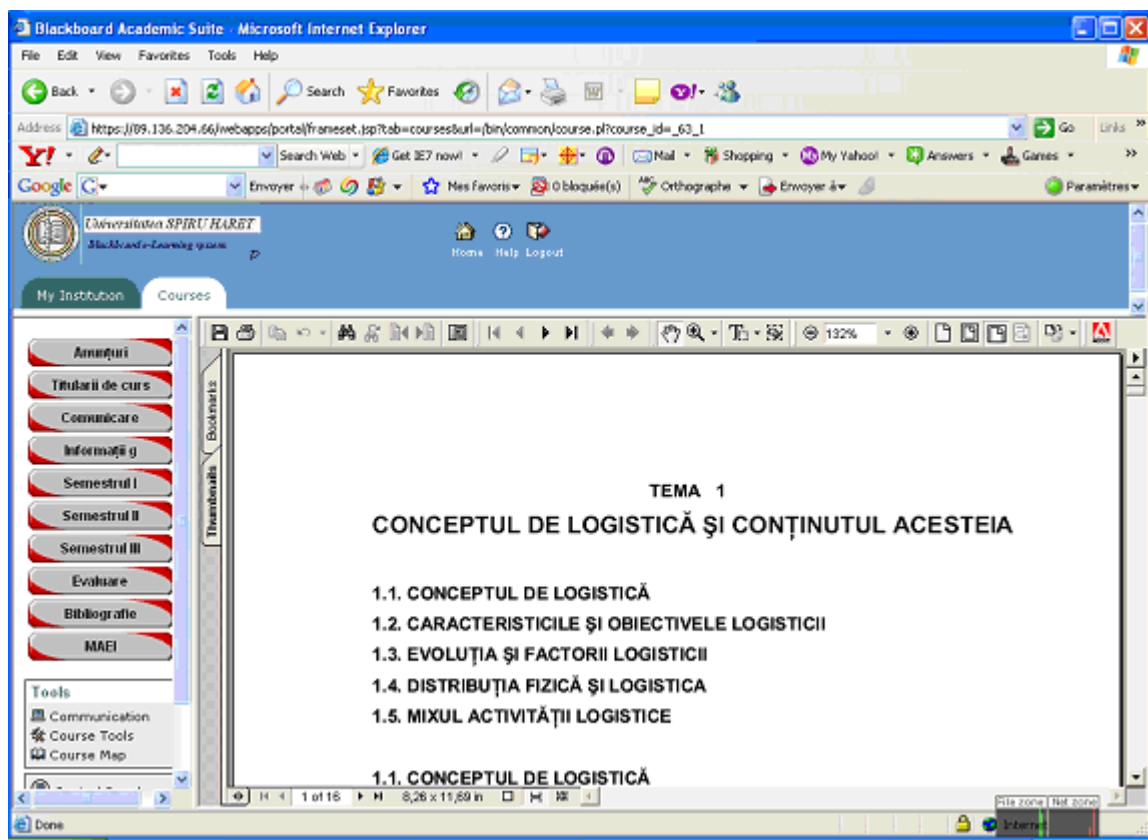


Fig.10. Conținutul temei la disciplina „X”

Menționăm că semestrele II și III vor fi active numai atunci când, din punct de vedere calendaristic va începe semestrul respectiv și la învățământul cu

frecvență. Se asigură astfel respectarea componentei timp și a dimensionării corespunzătoare a efortului masteranzilor pentru studiu individual.

➤ **Evaluarea** - este un *buton activ* care conține componenta evaluării cunoștințelor. Sunt enunțate metodele de evaluare stabilite pentru fiecare disciplină de studiu, de către titularii de discipline, se menționează cum are loc notarea, care sunt criteriile de evaluare aplicate și nivelul performanței ce se dorește a fi atins pentru a continua parcurgerea celorlalte componente ale programului de masterat.

Evaluarea se programează în trei sesiuni anuale: sesiunea de iarnă, sesiunea de vară și sesiunea de toamnă, iar programarea examenelor va fi afișată și adusă la cunoștința celor interesați în timp util, prin intermediul avizierului cu anunțuri încorporat în Blackboard.

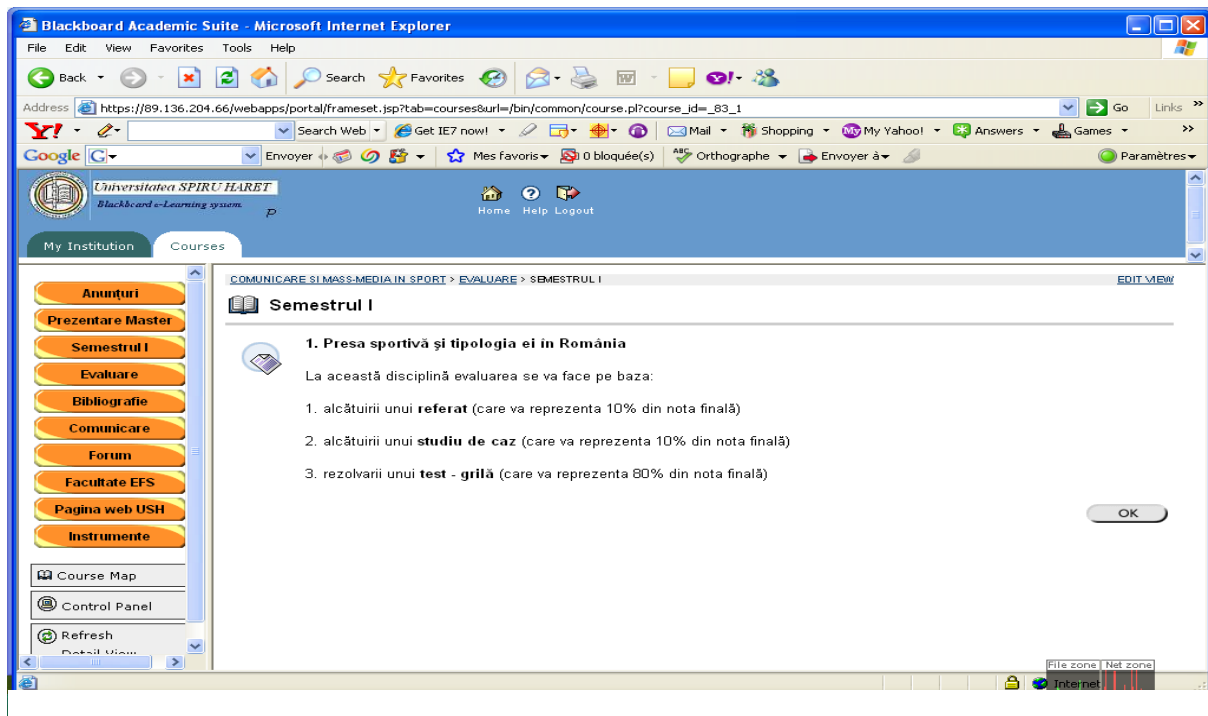


Fig.11 Prezentarea modalității de evaluare la disciplina "X"

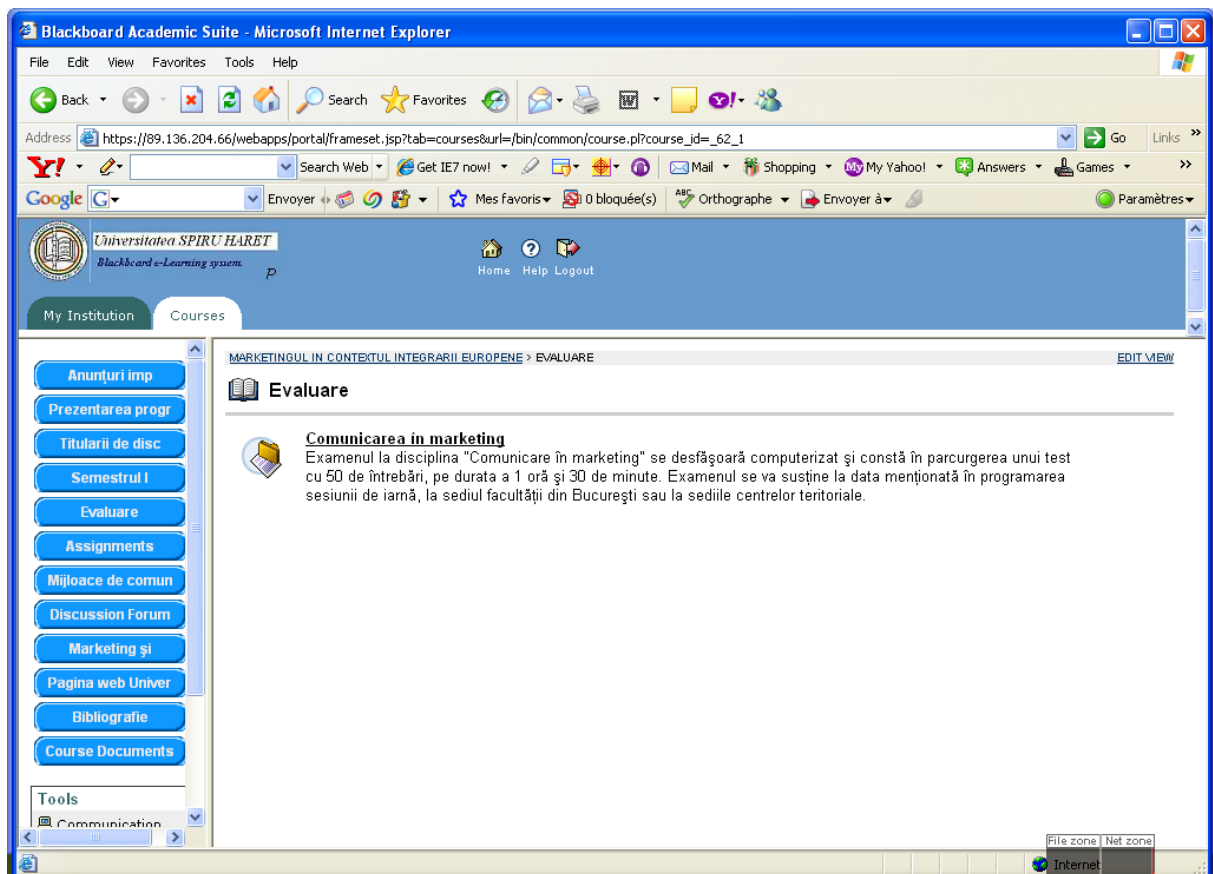


Fig. 12 Evaluare pe bază de teste de verificare a cunoștințelor

*NOTĂ : Prin sistemul de comunicare integrat Blackboard puteți formula întrebări cadrelor didactice privind cerințele studiului individual, condițiile și modalitățile de evaluare etc.*

### ***3. Sfaturi pentru studiul individual***

Recomandăm tuturor masteranzilor să abordeze cu seriozitate activitatea de studiu individual, întrucât rezultatul evaluării reflectă un studiu individual de calitate.

În vederea organizării corespunzătoare a studiului individual, facem următoarele **recomandări**:

- Alocați timp pentru studiu individual în fiecare săptămână, astfel veți asigura o pregătire constantă pe întreaga durată a semestrului;
- Accesați pagina web a masteratului zilnic pentru a fi la curent cu tot ceea ce apare nou;
- Parcurgeți materialul pus la dispoziție, citiți și recitiți până când considerați că ați reținut conținutul;
- Revedeți periodic materialele deja parcurse pentru a consolida cunoștințele acumulate;
- Parcurgeți bibliografia recomandată, atât cea în format electronic pusă la dispoziție în Blackboard, cât și celelalte surse bibliografice indicate;
- Răspundeți solicitărilor materializate în studii de caz, referate, proiect dar în cadrul termenelor de predare stabilite, altfel materialele trimise nu vor mai fi luate în considerare;
- Respectați cu strictețe termenele limită stabilite pentru predarea studiilor de caz, a referatelor sau proiectelor. Pentru motive întemeiate puteți solicita cadrului didactic o prelungire a termenului, însă asigurați-vă că sunteți în măsură să respectați noul termen.
- Formulați întrebări, participați la clasele virtuale anunțate, la discuțiile tip forum, în cadrul cărora vă puteți exprima opinia;
- Comunicați cu ceilalți colegi pentru a schimba idei, propuneri, pentru a face sugestii în vederea rezolvării temelor, studiilor de caz;
- Comunicați cu profesorii dvs. pentru a cere explicații atunci când întâmpinați dificultăți;
- Nu lăsați să treacă timpul fără să faceți nimic. Fiecare masterand este monitorizat atent de sistemul Blackboard, ceea ce permite profesorilor să primească statistici detaliate referitoare la numărul de accesări, pe care dintre componentele cursului le-ați accesat (conținutul temelor de curs, bibliografie, glosarul, link-urile externe, testele de autoevaluare etc), durata studiului individual, data și ora accesului, zilele săptămânii când accesul s-a realizat, precum și multe altele.

Mult succes!

#### ***4. Componenta aplicativă a procesului didactic***

La anumite discipline, titularii de curs solicită masteranzilor efectuarea unor activități cu caracter aplicativ. Astfel, puteți fi solicitați să întocmiți **referate** având la dispoziție tematica și bibliografia minimală. Vă recomandăm să întocmiți referatul în perioada de timp alocată, să fie redactat în format electronic, iar până la termenul menționat să îl transmiteți pe adresa indicată de către profesor. Nu depășiți termenul întrucât riscați ca munca dvs. să nu mai fie luată în considerare.

Anumite discipline, prin specificul lor, impun transpunerea în practică a cunoștințelor teoretice prin rezolvarea de **studii de caz**. Studiile de caz însoțesc conținutul tematic al cursurilor, sunt prezentate sub forma descrierii unei situații de fapt, iar dumneavoastră sunteți solicitat să analizați, să căutați soluții și să faceți propuneri pentru rezolvarea situației respective. Nu toate studiile de caz se solicită să fie rezolvate până la un anumit termen, dar ele trebuie să fie incluse în portofoliul dvs de lucrări (organizat sub forma unui fișier) și depuse înainte de prezentarea la examen, de asemenea în format electronic.

În vederea pregătirii lucrării de disertație, dar și pentru dezvoltarea abilităților practice, masteranzii pot fi solicitați să întocmească un **proiect**, de această dată având o structură pe capitole bine delimitată, volumul de muncă este mai mare și procesul poate avea caracter interdisciplinar. Proiectul poate fi întocmit de un singur masterand sau de către un grup de masteranzi, iar cele mai bine realizate proiecte vor fi publicate în biblioteca virtuală Blackboard, pentru a deveni materiale de referință în pregătirea viitoarelor serii de masteranzi.

Pentru activitatea depusă de dumneavoastră veți primi aprecieri care se vor regăsi în anumite proporții în nota finală obținută la disciplina respectivă.

#### ***5. Evaluarea***

Modalitățile de evaluare sunt cuprinse în metodologia organizării și derulării programelor de masterat, aprobată în ședința Senatului Universității Spiru Haret din 6.05.2010. Astfel, se vor aplica *două metode*, în funcție de decizia pe care o ia fiecare titular de disciplină și o anunță din timp masteranzilor:

a)- **examinare integral computerizată**, în timp real, pe bază de teste complexe, dimensionate corespunzător pentru cca 1 oră de examinare. Susținerea examenului are loc la sediul facultății sau la centrele tehnologice, în laboratoarele de informatică. Programarea examenelor este anunțată la avizierul cu anunțuri din Blackboard. Prezența la examen trebuie să se facă cu cel puțin o

jumătate de oră înainte de ora anunțată, în vederea verificării identității și efectuării unui instructaj sumar.

b)- **examinare pe bază de referate elaborate pe parcurs și examinare computerizată în sesiune.** Nota finală se va compune, ca medie aritmetică ponderată, din nota rezultată din aprecierea referatelor și nota obținută la examenul pe calculator. Pentru o aplicare corespunzătoare a acestei metode se impune respectarea de către masteranzi a următoarelor cerințe:

- elaborarea referatelor la termenele stabilite de profesor;
- respectarea cerințelor de întocmire a referatelor: structură, bibliografie, dimensiuni, termene de depunere;
- expedierea referatelor, în format electronic (fișiere de tip *doc* sau *pdf*) pe adresa de email indicată de profesorul titular.

În vederea examinării computerizate, întrebările de examen vor fi formulate din întreaga materie, atât din materialele publicate în Blackboard cât și din bibliografia indicată, se va anunța durata examinării și numărul de întrebări dintr-un test. Notele obținute vor putea fi vizualizate direct în catalogul de note (*gradebook*).

## **6. Comunicarea în sistemul Blackboard**

Comunicarea în interiorul Blackboard se poate realiza pe două căi:

- a) **comunicare asincronă**- respectiv comunicarea se realizează fără să necesite prezența în același timp, conectați la computere, a celor doi expeditorul și destinatarul mesajului.

Pentru a comunica în acest sistem puteți utiliza sistemul de **MESSAGES** încorporat în Blackboard, care funcționează foarte asemănător cu Outlook. Puteți trimite și primi mesaje de la profesori, de la administratorul sistemului, de la colegii dvs.

Cum se procedează:

- prin click pe butonul „Mesaje” (*fig.13*) din meniul principal, sistemul de comunicare încorporat în Blackboard, vă permite să compuneti mesaje și să primiți mesaje de la toți cei care au acces la programul de masterat respectiv: profesori, cursanți, tutori, secretariat (*fig.14*)
- selectați destinatarii din lista care se activează prin click pe „To” (*fig.15*) și scrieți conținutul mesajului, iar la final expediați mesajul prin click pe butonul „Submit”
- mesajele primite le puteți citi, păstra sau șterge numai dacă intrați în folderul denumit **Inbox**

- mesajele expediate le puteți citi, păstra sau șterge numai dacă activați folderul **Sent**

*Observații:*

Vă rugăm să rețineți faptul că profesorii își rezervă dreptul de a răspunde mesajelor dvs în ordinea stabilită de aceștia în funcție de prioritățile de moment.

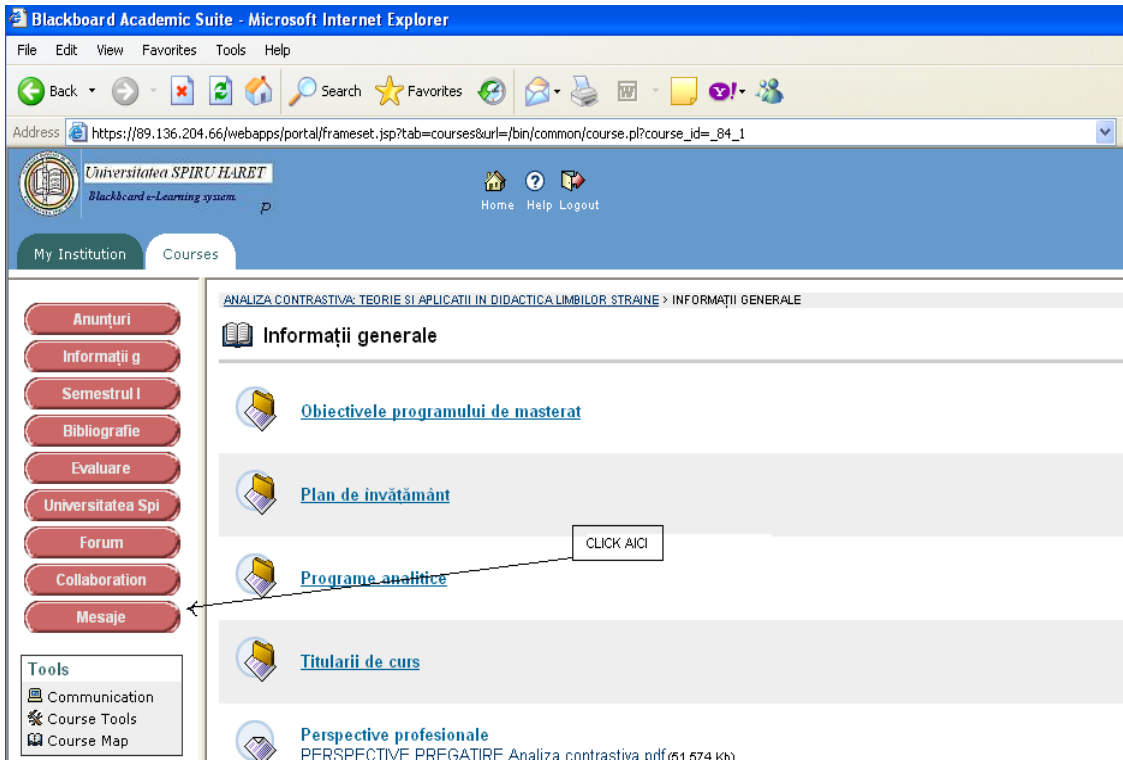


Fig. 13 Accesul la mijloacele de comunicare asincrone

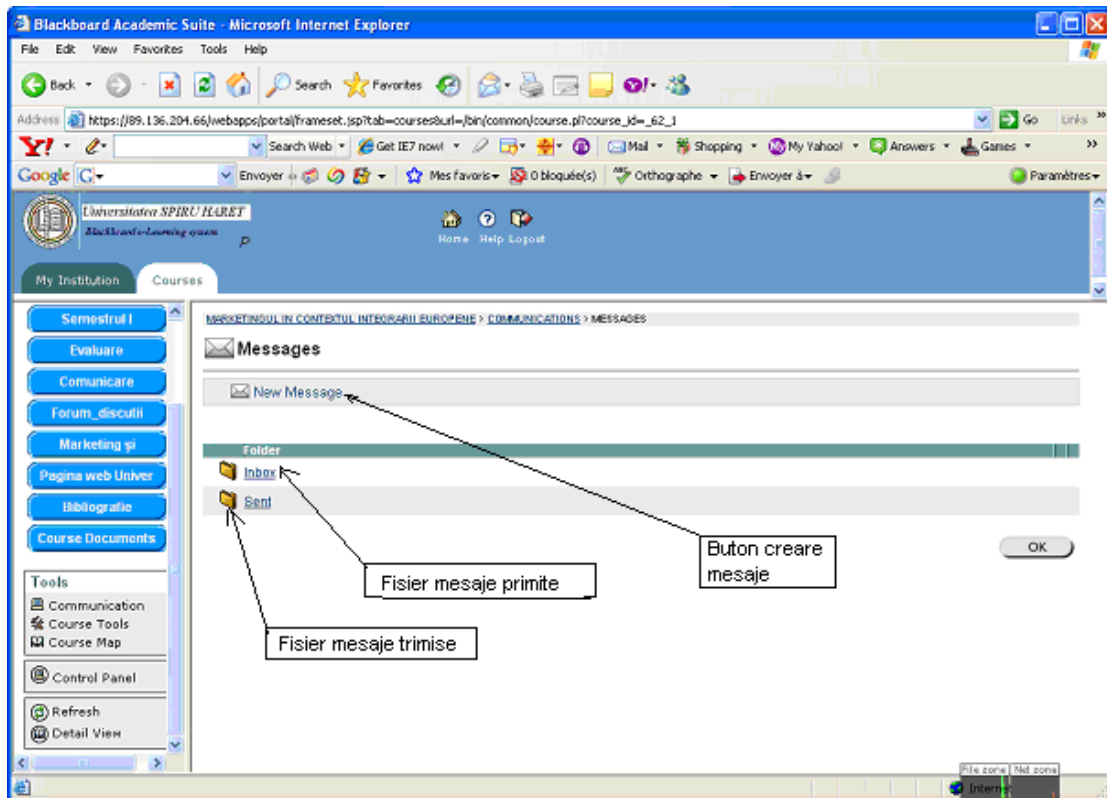


Fig. 14 Accesul la Messages

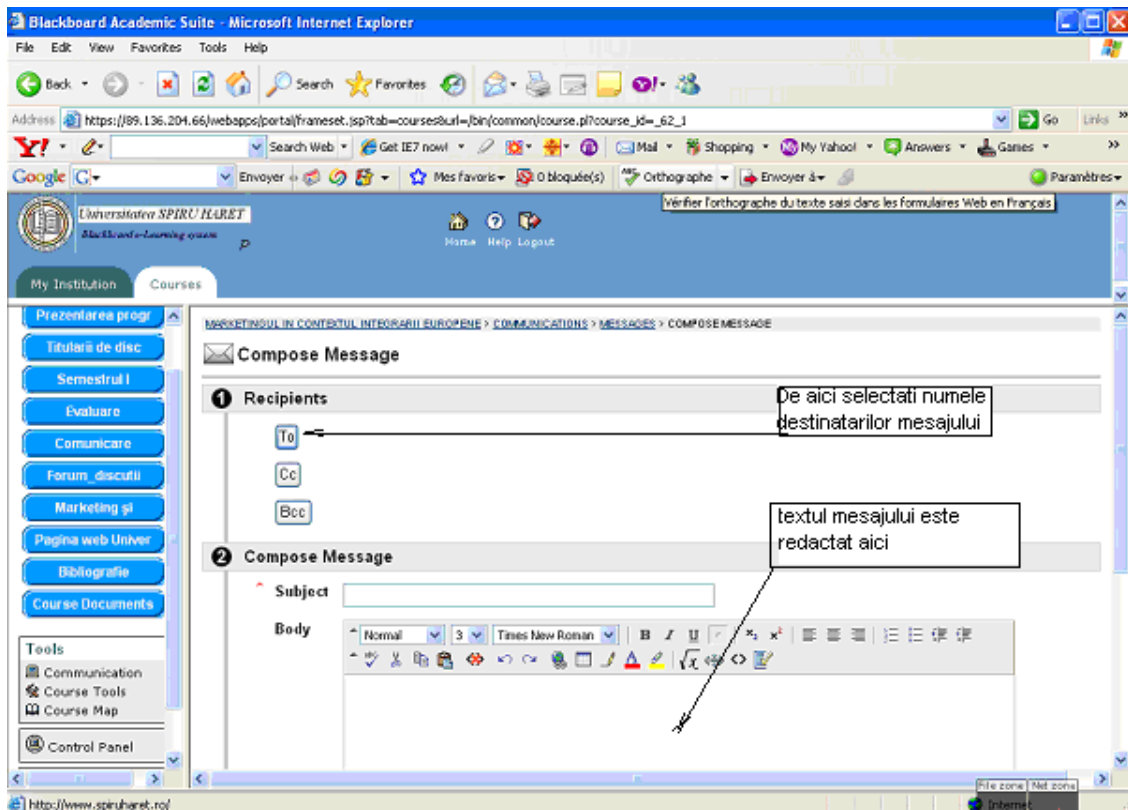


Fig. 15 Compunerea mesajului

În afară de *Messages* aveți la dispoziție și alte mijloace de comunicare, cum ar fi FORUMUL DE DISCUȚII, sau sunteți incluși în sondaje de opinie (trebuie să răspundeți la chestionare,) etc.

Accesul la forumul de discuții se realizează așa cum este ilustrat în figura 16. Calea este:

*Pasul 1:* click pe **Communication**, buton situat în stânga ecranului paginii web principale, operațiune care deschide fereastra **Discussion Board**,

*Pasul 2 :* click pe denumirea temei de dezbatere care vă interesează și doriți să exprimați un punct de vedere. (fig. 17).

sau click pe butonul “**Forum**” din meniul principal.

*Vă rugăm să rețineți că se dorește ca opinia dvs. să se refere strict la tema pusă în discuție, să argumentați punctul de vedere exprimat, iar limbajul folosit să fie academic. În funcție de participarea dvs., profesorul coordonator acordă puncte ce se acumulează la nota finală. Nu toate programele de masterat vor avea activat acest sistem de forum, pentru început, însă dacă sunteți chiar dvs interesat să elucidați o anumită problemă, vă recomandăm să propuneți teme de discuție care să fie aduse la cunoștința tuturor colegilor sau profesorilor cuprinși în baza de date a masteratului respectiv.*

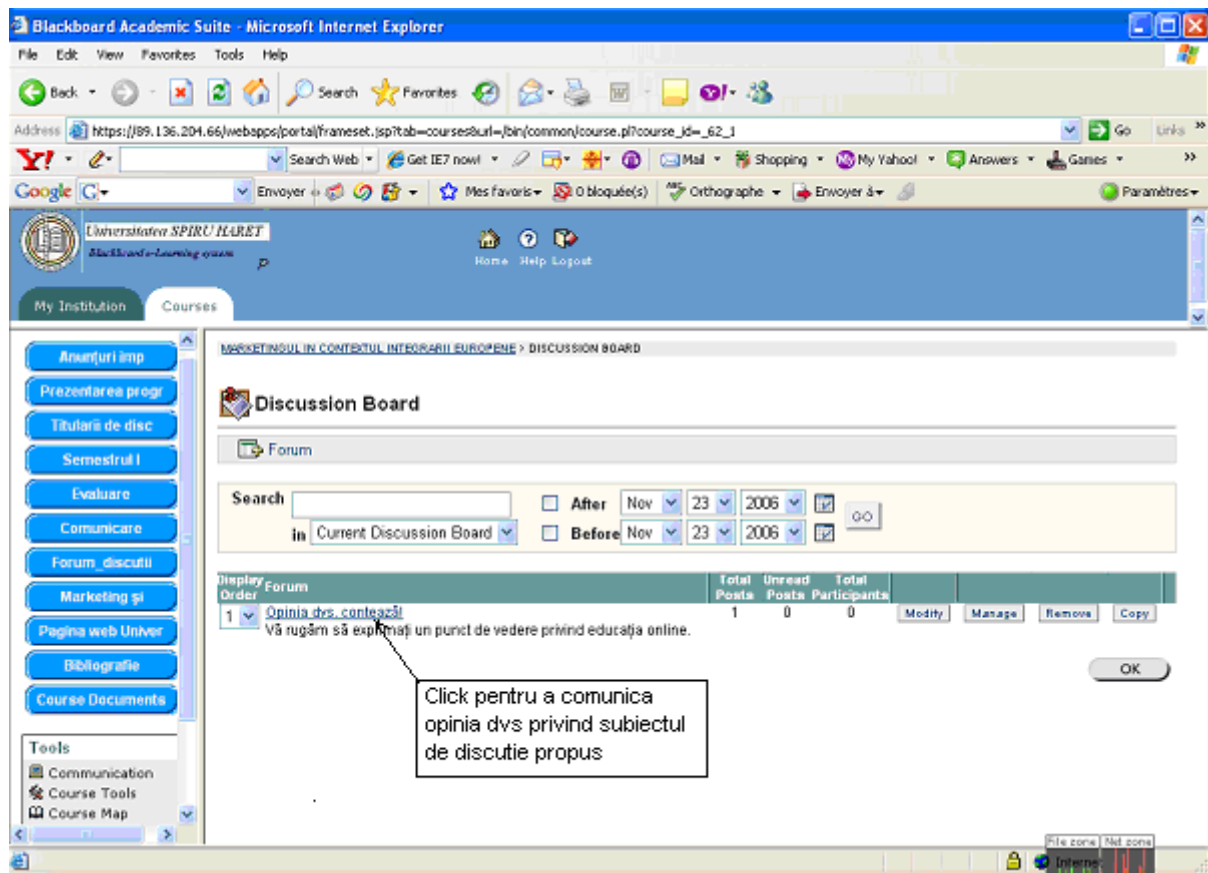


Fig. 16. Forum de discuții

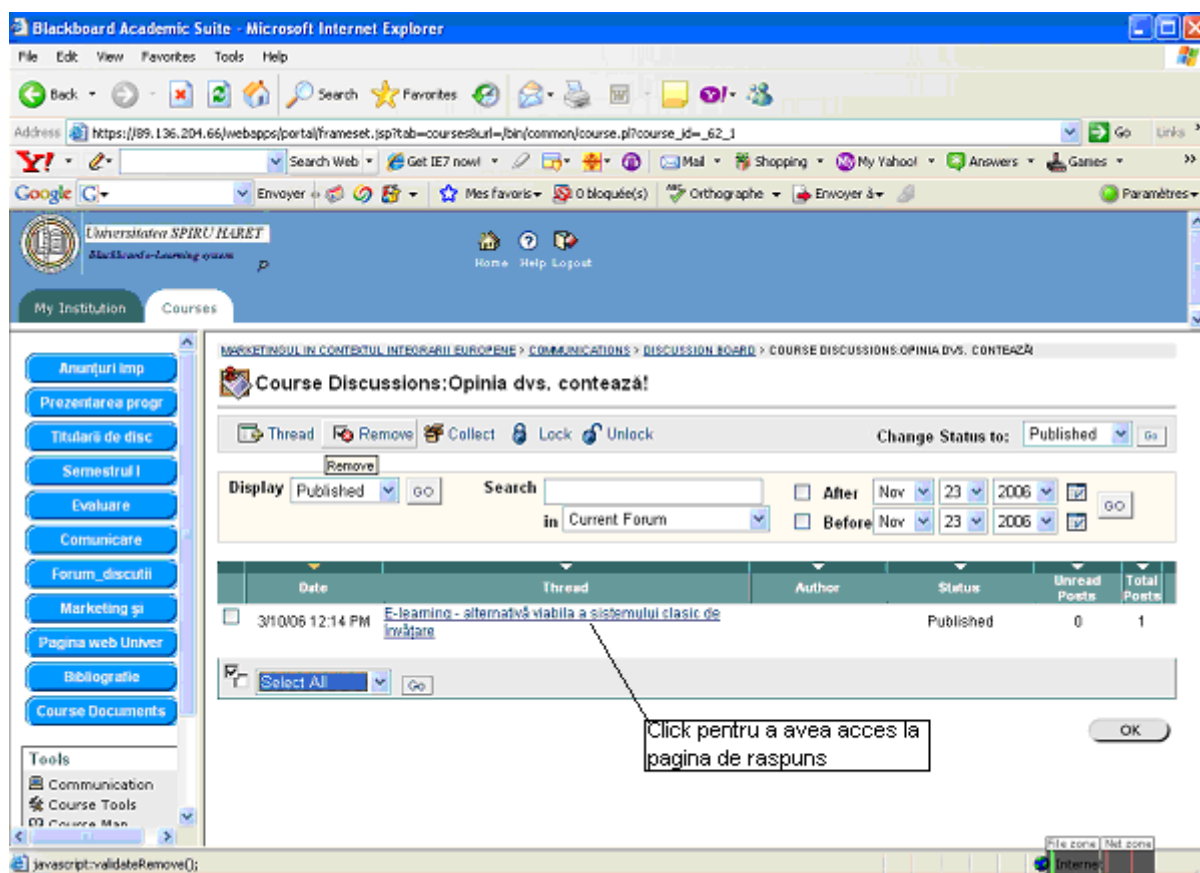


Fig. 17 Accesul la tema de dezbatere

- b) **comunicare sincronă**- pe baza unui orar stabilit și anunțat se poate participa.

## ORARUL ACTIVITĂȚILOR

Puteți vizualiza calendarul activităților propuse, sau programarea sesiunii, afișată în *Course Tools*, *Calendar*, unde se vor afișa, pe zile și ore, și locație, toate activitățile (susținerea examenelor, conferințe în direct etc.). Accesul la această opțiune este reprezentat în *fig. 18*. Faptul că organizarea calendarului permite vizualizarea zilei și orelor din zi, a săptămânilor și a zilelor din săptămână, a lunilor din an, ușurează semnificativ procesul de căutare, informare. Informațiile sunt, de altfel, structurate și organizate corespunzător iar accesul este rapid.

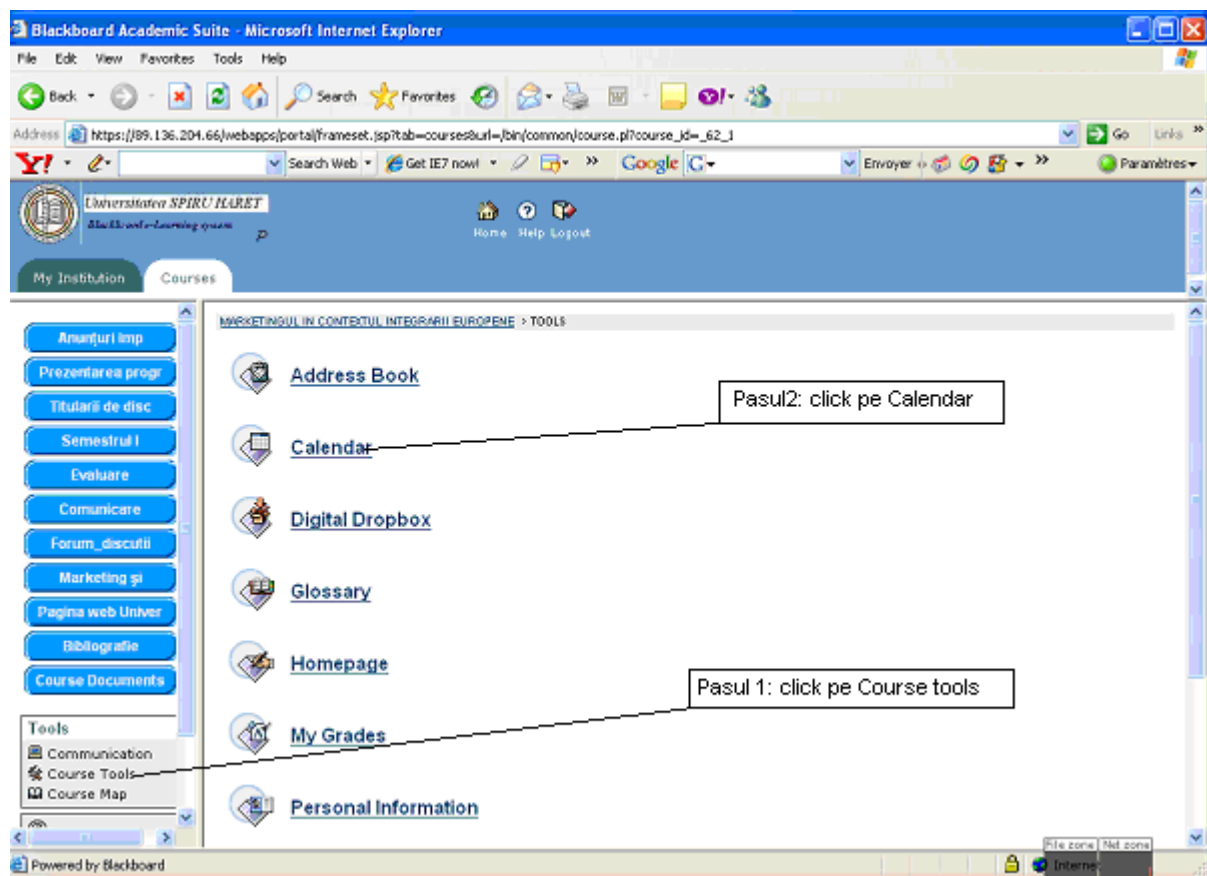


Fig. 18 Accesul la orarul activităților prezentat sub forma unui calendar

## 7. Activitatea de cercetare

Activitatea la masterat este organizată și se desfășoară în conformitate cu prevederile HG 404/2006 publicată în MO nr.319/10.04.2006. La art. 13, alin. 4 din actul normativ menționat, se prevede că programul de pregătire a masterandului trebuie să cuprindă și o componentă de cercetare științifică, în concordanță cu domeniul de studii. Masteranzii vor fi cooptați în echipe de cercetare științifică din care pot face parte și doctoranzi și cadre didactice sau cercetători. Rezultatele cercetării științifice vor fi valorificate prin articole în reviste de specialitate și, mai ales, la realizarea disertației.

Începând cu semestrul II, vor fi propuse teme de cercetare, componența colectivelor la care masteranzii pot adera și se vor stabili responsabilități pentru fiecare în vederea finalizării temelor de cercetare propuse. Se va pune un accent deosebit pe realizarea de proiecte de cercetare cu caracter aplicativ, desfășurate pe bază de contract cu beneficiarii rezultatelor cercetării care pot fi: firme private, instituții publice, asociații etc.

Pentru fiecare program de masterat se va desemna un cadru didactic responsabil cu cercetarea științifică, care va propune teme de cercetare, va

monitoriza activitatea de cercetare a masteranzilor și a echipei din care fac parte aceștia și se va preocupa de valorificarea rezultatelor cercetării prin publicarea lor.

Masteranzii sunt invitați să participe la sesiunile științifice anuale organizate la nivelul facultăților, sau la conferințele internaționale pentru a-și prezenta într-un cadru adecvat rezultatele cercetării științifice. Sesiunile de comunicări științifice au loc în lunile aprilie –mai , în fiecare an, la sediile din București și provincie ale facultăților organizatoare de programe de masterat, fiind anunțate din timp în revista Opinia Națională, la TvRM, pe website –ul universității [www.spiruharet.ro](http://www.spiruharet.ro), precum și sub forma unui anunț în platforma de e-learning Blackboard.

## **8. Asistență tehnică**

### **Suport tehnic:**

Această secțiune s-a născut din dorința de a vă oferi sprijin în problemele pe care le-ați putea întâlni în utilizarea platformei Blackboard. Aici puteți afla răspunsuri la întrebări cu privire la anumite probleme tehnice sau puteți lua contactul cu o persoană specializată în hardware-software. Suportul tehnic este disponibil pentru masteranzii Universității Spiru Haret, înscriși la programele de masterat cursuri de zi.

### **Tipuri de servicii de asistență:**

- **HelpDesk** - este echivalentul unui serviciu de *call center*, disponibil de luni până vineri, între orele 10 -14. Aici puteți adresa întrebări referitoare la platforma Blackboard, cum se lucrează, ce trebuie accesat și cu ce periodicitate și orice alte explicații cu privire la desfășurarea activității didactice. Se pot solicita explicații cu privire la diferite caracteristici tehnice sau parametri ai platformei Blackboard (tel/fax 021.314.00.75 interior 196, e-mail [infomaster@spiruharet.ro](mailto:infomaster@spiruharet.ro)).

Doar cei care întreabă învață! Veți găsi răspunsuri interesante în rubrica „întrebări frecvente” din pagina de web Masterate, la adresa următoare: <http://masterate.spiruharet.ro/bologna/>, din care se alege meniul *FAQ*.

## *Alte informații utile*

Referințe și o varietate de adrese utile referitoare la problemele tehnice datorate sistemelor de operare sau alte periferice.

În cazul în care trebuie să actualizați un driver de imprimantă sau aveți o problemă legată de sistemul de operare, vă rugăm să consultați adresele de mai jos unde veți putea găsi resursele necesare.

### **Imprimante/Plottere**

Imprimante: [www.hp.com](http://www.hp.com), [www.lexmark.com](http://www.lexmark.com), [www.canon.com](http://www.canon.com)

### **Sisteme de Operare**

Microsoft : [support.microsoft.com/directory](http://support.microsoft.com/directory)

### **Software:**

<http://www.adobe.com/products/acrobat/readstep2.html>,

<http://www.microsoft.com/downloads/details.aspx?FamilyID=9BBB9E60-E4F3-436D-A5A7-DA0E5431E5C1&displaylang=EN>,

<http://www.bsplayer.org/en/bs.player/skins/?cat=3&cmd=showcat&o=0&sortby=rating&BSPLAYER=a99cbf61f49913e81f231d5fc0dbd37c>,

### **Hardware minim necesar:**

- Pentium II,
- 450 Mhz,
- RAM 192 MB,
- placa audio, boxe (căști),
- placa rețea.

### **Program operare minim necesar:**

- Windows 98 SE.

### **De ce nu pot vizualiza unele lecții?**

Programele utilizate la crearea fișierelor pot fi de ultimă oră și nu pot funcționa corect dacă nu se instalează pe fiecare calculator programele utilitare de mai jos.

- Windows Media Player 9 Series
- Flash Player 7 ActiveX control
- Java 3D v1.3.1
- Adobe SVG Viewer 3.1
- XviD MPEG4 Video Codec

- DivX 5.0.2
- BSPlayer V 1.3  
(<http://www.bsplayer.org/en/bs.player/skins/?cat=3&cmd=showcat&o=0&sortby=rating&BSPLAYER=a99cbf61f49913e81f231d5fc0dbd37c>)

Pentru oricare dintre serviciile oferite, căile de comunicare folosite pot fi, după caz: e-mail, telefon, fax, ori vizite la secretariatul facultăților sau ale Departamentului de Cercetare Științifică, Masterate și Doctorate.